

LAVERE EFTERSPØRGSEL OG STIGENDE TAB

Både privatpersoner og erhvervsvirksomheder efterspurgte mindre kredit i 4. kvartal 2011. Den lavere efterspørgsel fra erhvervsvirksomheder er tydeligst hos de store pengeinstitutter, mens realkreditinstitutterne primært har lavere efterspørgsel fra private. Andelen af nedskrivninger og tab er steget, særligt på institutternes udlån til private. Institutterne har hævet deres priser, men samlet set indikerer besvarelsene, at kreditpolitikken er uændret i 4. kvartal.

FAKTA OM UDLÅNSUNDERSØGELSEN OG FORTOLKNING AF DATA

Hvert kvartal besvarer kreditcheferne i de største danske penge- og realkreditinstitutter spørgsmål om ændringer i deres kreditpolitik. Spørgsmålene har fem svarmuligheder, som hver har en værdi: -100 (strammet/faldet en del), -50 (strammet/faldet lidt), 0 (uændret), +50 (lempet/steget lidt), +100 (lempet/steget en del). Svarene vægtes sammen til et nettotal efter institutternes andel af det samlede udlån. Et negativt (positivt) tal viser, at kreditpolitikken er strammet (lempet), så det er blevet sværere (lettere) at opnå lån.

Nettotalet er institutternes vurdering af ændringerne fra kvartal til kvartal. Resultaterne viser derfor ikke udviklingen i absolutte niveauer. Når nettotalet for forventningerne til det kommende kvartal er 0, betyder det, at institutterne ikke forventer yderligere ændringer i det kommende kvartal, mens et negativt (positivt) tal betyder, at institutterne forventer at stramme (lempe) i det kommende kvartal.

Figurernes blå søjler viser resultatet for det pågældende kvartal, mens den gule søjle er forventningerne til det efterfølgende kvartal. Forventningerne til 3. kvartal er derfor fra undersøgelsen i 2. kvartal.

Fra 3. kvartal 2011 suppleres udlånsundersøgelsens spørgsmål én gang årligt med tilsvarende spørgsmål, hvor tidshorizonten er 1 år. Det skal bl.a. sikre, at eventuelle mindre ændringer i kreditpolitikken, som sker over flere kvartaler, også registreres.

HØJERE PRISER PÅ UDLÅN TIL ERHVERV

Institutterne svarer i undersøgelsen, at de generelt har hævet priserne på udlån til erhverv i 4. kvartal 2011. Det skyldes bl.a., at vurderingen – særligt hos pengeinstitutterne – er, at risikoen ved udlån er blevet større. For de store pengeinstitutter afspejles stramningen af priserne i en svag stramning i kreditpolitikken, hvorimod det ikke er tilfældet i besvarelsene fra de mellemstore pengeinstitutter og realkreditinstitutterne.

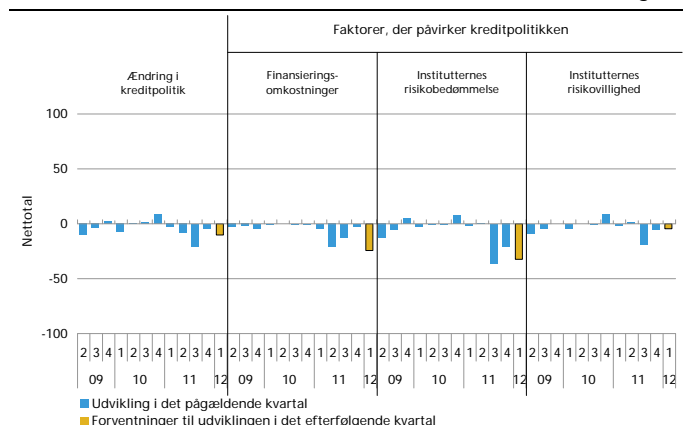
En del institutter, specielt realkreditinstitutterne, forventer, at bl.a. stigende finansieringsbehov og omkostninger vil bidrage til, at kreditstandarderne strammes yderligere i 1. kvartal 2012. Ligeledes forventer institutterne, at risikoen på udlån vil fortsætte med at stige i det kommende kvartal.

MINDRE FALD I EFTERSPØRGSEL FRA ERHVERV

Efterspørgslen efter erhvervslån fra eksisterende kunder er faldet i 4. kvartal. Faldet er mest markant hos de store pengeinstitutter. Efterspørgslen fra nye kunder er derimod uændret.

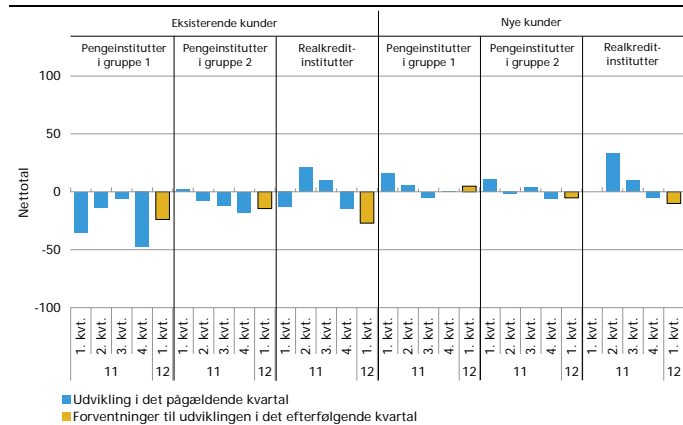
Mange institutter forventer, at efterspørgslen fra eksisterende kunder vil falde yderligere i det kommende kvartal.

ÆNDRING I KREDITPOLITIKKEN FOR ERHVERVSUDLÅN Figur 1



ÆNDRING I EFTERSPØRGSEL EFTER ERHVERVSLÅN FORDELT PÅ EKSISTERENDE OG NYE KUNDER

Figur 2



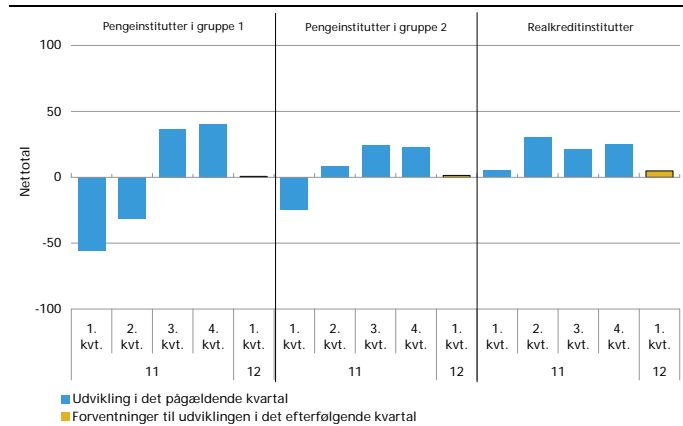
STIGNING I ANDEL AF NEDSKRIVNINGER OG TAB PÅ ERHVERV

Andelen af nedskrivninger og tab på erhvervslån er steget for andet kvartal i træk. De store pengeinstitutter har haft den største stigning efter i 1. halvår at have haft et fald. Flere institutter henfører især stigningen til små og mellemstore erhvervsvirksomheder.

Institutterne forventer, at andelen af nedskrivninger og tab vil være uændret i det kommende kvartal. Dog forventer realkreditinstitutterne en svag stigning for små og mellemstore erhvervsvirksomheder.

ÆNDRING I ANDELEN AF NEDSKRIVNINGER OG TAB PÅ ERHVERVSUDLÅN

Figur 3



Anm.: Et positivt nettotal indikerer, at institutterne samlet set har angivet, at andelen af nedskrivninger og tab er steget i forhold til foregående kvartal. Fx svarer et nettotal på +100 til, at alle institutter har angivet, at deres andel af nedskrivninger og tab er steget en del.

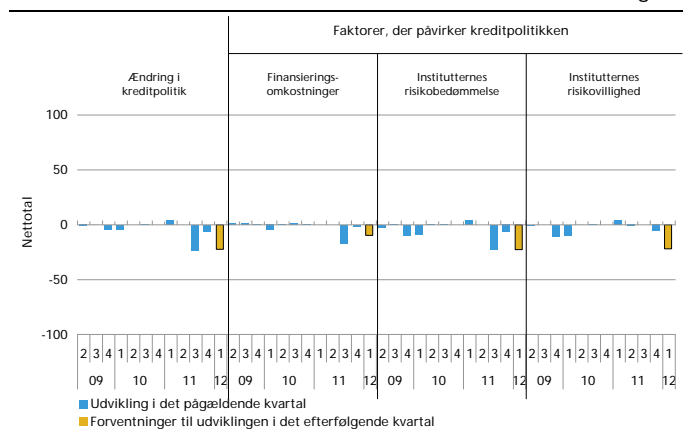
SVAG STRAMNING I PENGEINSTITUTTERS KREDITPOLITIK FOR UDLÅN TIL PRIVATE

Pengeinstitutterne har skærpet kreditpolitikken svagt over for private i 4. kvartal 2011, bl.a. ved at hæve priserne. Det skyldes til dels, at de vurderer, at risikoen ved udlån er blevet større, samtidig med at de er blevet mindre risikovillige. Realkreditinstitutternes kreditpolitik er uændret.

Institutterne forventer en svag skærpelse af kreditpolitikken i 1. kvartal 2012. Det skyldes bl.a. en forventning om yderligere stigning i risikoen, samt fortsat fald i institutternes risikovillighed.

ÆNDRING I KREDITPOLITIKKEN FOR UDLÅN TIL PRIVATE

Figur 4



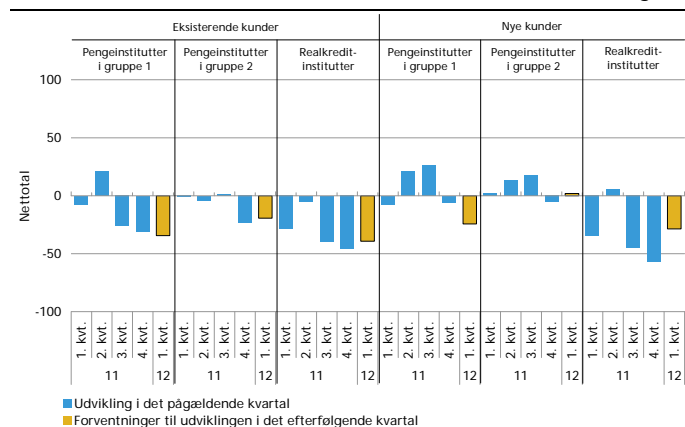
PRIVAT EFTERSPØRGSEL FALDER

Efterspørgslen fra private er samlet set faldet i 4. kvartal 2011, selv om enkelte institutter har oplevet en svag stigning. Det er tydeligst hos realkreditinstitutterne, som har haft relativt store fald i efterspørgslen fra både eksisterende og nye kunder. De store pengeinstitutter oplever ligeledes et fald i efterspørgslen fra eksisterende kunder.

Institutterne forventer, at efterspørgslen fra private vil falde yderligere i det kommende kvartal.

ÆNDRING I PRIVATES EFTERSPØRGSEL EFTER UDLÅN FORDELT PÅ EKSISTERENDE OG NYE KUNDER

Figur 5



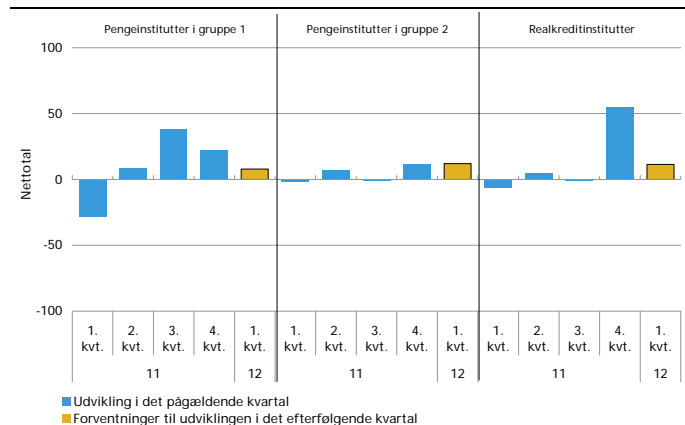
STIGENDE NEDSKRIVNINGER OG TAB PÅ PRIVATE – ISÆR HOS REALKREDITINSTITUTTER

Andelen af nedskrivninger og tab på privatkunder er steget noget i 4. kvartal 2011, specielt for realkreditinstitutterne.

Institutterne forventer, at andelen af nedskrivninger og tab vil være nogenlunde uændret i 1. kvartal 2012.

ÆNDRING I ANDELEN AF NEDSKRIVNINGER OG TAB PÅ UDLÅN TIL PRIVATE

Figur 6



Anm.: Et positivt nettotal indikerer, at institutterne samlet set har angivet, at andelen af nedskrivninger og tab er steget i forhold til foregående kvartal. Fx svarer et nettotal på +100 til, at alle institutter har angivet, at deres andel af nedskrivninger og tab er steget en del.

Kontaktpersoner:

Andreas Kuchler, +45 3363 6862,
email: aku@nationalbanken.dk

Justyna Wijas-Jensen, +45 3363 6868,
email: jaw@nationalbanken.dk